

# BILANCIO DI SOSTENIBILITÀ 2025

Il nostro impegno per la conservazione

MAHOGANY PVT LTD



Nel 2019, il dottor Vir K. Chopra, allora amministratore delegato di Mahogany Pvt Ltd, ha fornito la sua dichiarazione di leadership all'organizzazione. Una dichiarazione che è ancora valida oggi, mentre continuiamo a seguire le sue orme:

*“Molto tempo fa, quando l'impatto negativo delle attività umane sull'ambiente ha iniziato ad essere riconosciuto a livello globale, ho preso coscienza del fatto che ognuno di noi ha una responsabilità nei confronti dell'ambiente. È stato allora che ho deciso di non essere mai un free rider quando si trattava di natura e ambiente, e ho sentito che era un dovere per ognuno di noi essere sensibili alla natura che ci circonda e preservarla per le generazioni future. Con il cambiamento climatico che sta avvenendo e diventa sempre più percepibile e il pianeta sottoposto a una pressione immensa, è imperativo agire ora per ridurre il nostro impatto negativo sull'ambiente in ogni modo possibile. Per me, operare in un ambiente come quello delle Maldive non era solo un privilegio e una fonte di grande soddisfazione, ma credevo anche che comportasse la responsabilità di sostenere la protezione della sua fragile bellezza attraverso pratiche sostenibili e la conservazione marina.”*

Il Reethi Faru Resort continua a seguire la sua visione e i suoi insegnamenti, traendo ispirazione da lui per rendere la sostenibilità un pilastro fondamentale del nostro resort. Combiniamo un lusso ragionevole con questi valori e trasmettiamo questo messaggio a tutti i nostri stakeholder. I nostri ospiti e il nostro personale sono informati delle nostre iniziative e incoraggiati a partecipare a varie attività educative e ambientali. Anche i partner del settore e della comunità locale ricevono sostegno nelle loro campagne ambientali.

Finora abbiamo compiuto notevoli progressi nei nostri obiettivi di sostenibilità a lungo termine. Reethi Faru ha ottenuto nuovamente la certificazione Travelife Gold nel 2025 e prevede di ottenere la certificazione Green Globe nel 2026 (iniziativa di certificazione leader per le aziende turistiche impegnate nel raggiungimento della sostenibilità).

Il nostro impianto solare può raggiungere una capacità di 1 MW (picco), rendendoci uno dei principali produttori di energia rinnovabile del Paese. Con quasi tutte le luci dell'isola a LED e l'acqua calda prodotta tramite scambiatori di calore, il nostro impatto energetico è molto basso.

Abbiamo ridotto con successo il nostro consumo di plastica passando ad alternative più ecologiche come il vetro e la carta, mentre la resa dei prodotti del nostro orto è supportata da un sistema idroponico che intendiamo ampliare nel 2026. I nostri progetti di conservazione dei coralli sono stati portati avanti con costanza e durante la stagione di nidificazione delle tartarughe marine sulla nostra isola siamo entrati in possesso di un “Permesso speciale di protezione per la nidificazione delle tartarughe marine” per proteggerle.

Nel 2026 e oltre, manterremo le nostre iniziative di sostenibilità e continueremo la nostra ricerca di alternative per ridurre ulteriormente il nostro impatto sull'ambiente. Rafforzeremo il nostro impegno a preservare e proteggere l'ambiente marino e coinvolgeremo le isole e i resort vicini per sostenere i programmi comunitari e le ONG. Nel difficile clima odierno, il mondo ha bisogno di organizzazioni e aziende che attribuiscono importanza alla sostenibilità. Ci impegniamo a seguire questa strada e a lavorare per promuovere pratiche ecologiche insieme ai nostri ospiti, partner e colleghi.



Mahogany Private Limited è stata fondata il 24 agosto 2005. I membri principali del consiglio di amministrazione sono Ravi Chopra (amministratore delegato e presidente), Aditya Chopra (direttore) e Marianne Zihlmann (direttrice). Con l'aiuto della direzione e dell'intero team, hanno trasformato con successo il Reethi Faru Resort in un resort bio-lusso pluripremiato. Siamo orgogliosi di aver ricevuto negli ultimi anni il Travelife Gold Certificate, il Leading Green Resort Award e l'International Sustainability Award.



## I NOSTRI VALORI FONDAMENTALI E LA NOSTRA MISSIONE

La società Mahogany considera tutte le persone coinvolte nella gestione del resort come preziosi partner nella nostra attività. Crediamo nella nostra responsabilità di proteggere il più possibile l'isola dalle influenze esterne e lavoriamo instancabilmente per garantire che la tutela dell'ambiente e la sostenibilità siano al centro delle nostre attività. Fin dalla fase di progettazione, tutti i membri principali sono stati coinvolti in loco per preservare il più possibile l'ecosistema originale dell'isola e dell'area circostante. Di conseguenza, la costruzione e tutte le successive misure commerciali sono state eseguite nel rigoroso rispetto di tutte le linee guida ambientali.

## LA NOSTRA VISIONE

La nostra visione è quella di offrire ai nostri ospiti una destinazione eco-compatibile che dia loro la sensazione di essere in contatto con la natura, insieme a un servizio di alta qualità. Facciamo del nostro meglio per ridurre al minimo il nostro impatto sull'ambiente, cercando sempre le tecnologie più innovative per risparmiare acqua ed energia e ridurre il più possibile l'inquinamento. Poiché abbiamo raggiunto il limite tecnologico con le nostre attrezzature all'avanguardia, abbiamo ampliato la nostra attenzione per includere la formazione degli ospiti e del personale. Facciamo del nostro meglio per coinvolgere i nostri ospiti nella nostra visione e insegnare loro come vivere uno stile di vita più sostenibile. Uno degli obiettivi chiave della nostra attività è contribuire alla protezione, al ripristino e alla riabilitazione dell'ambiente locale, della nostra isola e in particolare dei coralli della barriera corallina.



## IL NOSTRO RESORT

Il Reethi Faru Resort è un resort bio-lusso sostenibile situato sull'isola di Filaidhoo, nella parte centro-meridionale dell'atollo di Raa. Reethi Faru significa “bellissima barriera corallina” in lingua dhivehi; è un'isola tropicale paradisiaca inaugurata nel dicembre 2017. Gli ospiti soggiogneranno nella parte esterna della piccola isola in ville con giardino, sulla spiaggia o sull'acqua, dotate di vari servizi. Il centro dell'isola ospita le strutture per il personale e le attività di back-office come l'ingegneria, la cucina e la lavanderia. La maggior parte del personale vive sull'isola in alloggi completamente arredati. L'area riservata al personale offre anche una mensa per tutti i dipendenti, un piccolo negozio di alimentari, una caffetteria, una palestra e campi da calcetto e pallavolo.

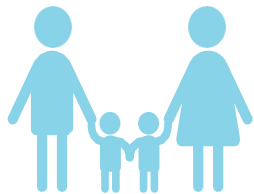
## I PILASTRI DEL MARCHIO



Viaggiatori romantici



Viaggiatori attenti all'ambiente



Famiglie



Viaggiatori attivi



## HIGHLIGHTS OF THE RESORT



Ville per ospiti  
156



Ristoranti  
6



Bar  
6



Nuoto  
Piscina



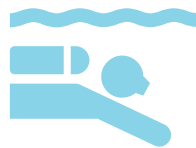
Coconut  
Spa



Centro sportivo  
e fitness



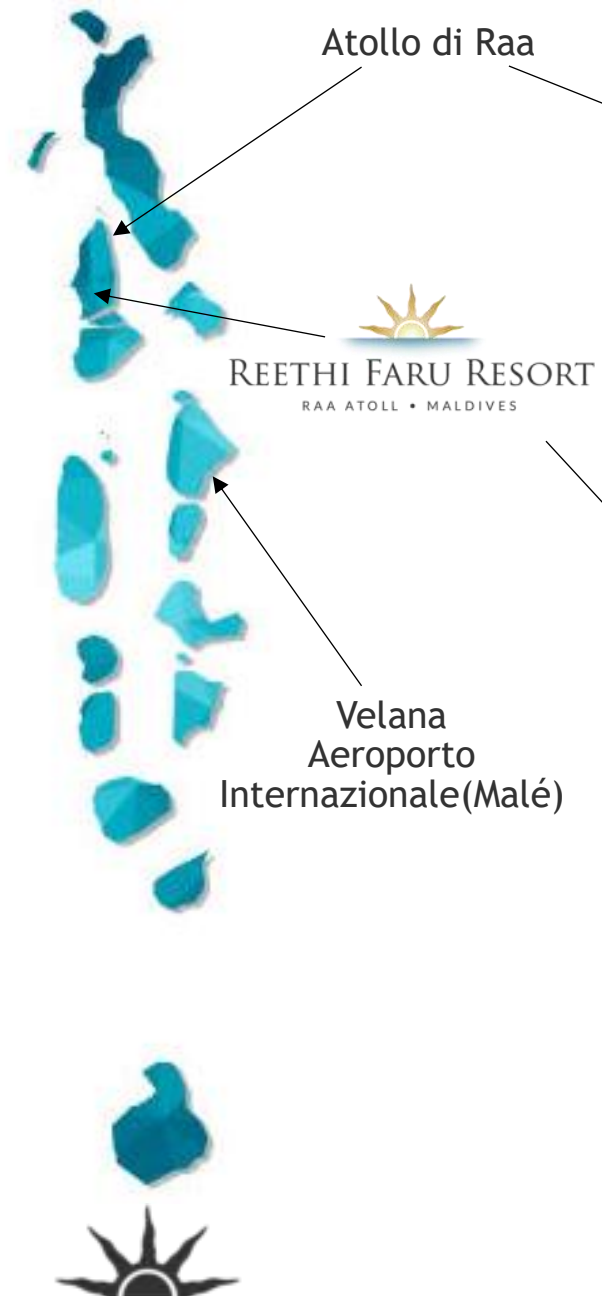
Centro per l'ambiente  
e il mare



Centro  
immersioni



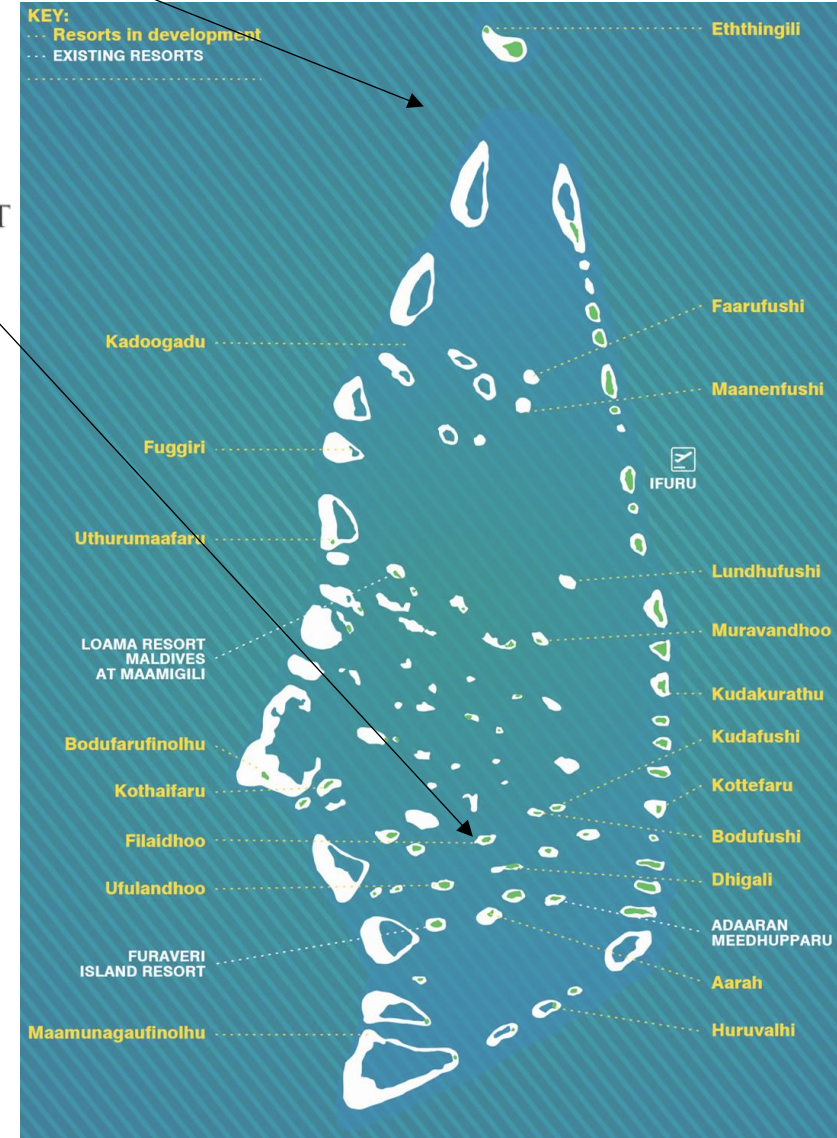
Centro  
sport acquatici



Atollo di Raa

**REETHI FARU RESORT**  
RAA ATOLL • MALDIVES

Velana  
Aeroporto  
Internazionale (Malé)



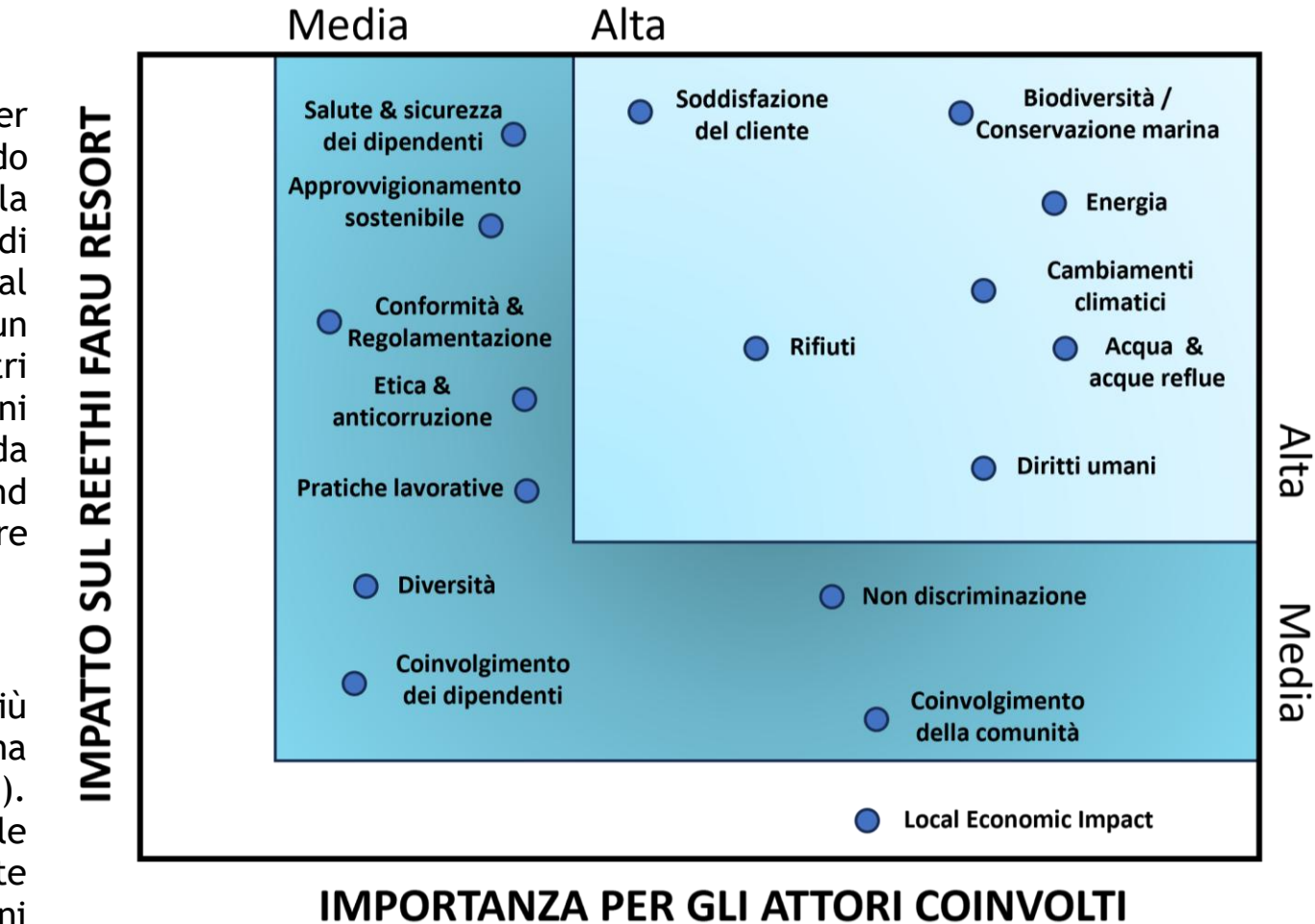
La nostra valutazione e le informazioni contenute nel presente rapporto si basano sulle linee guida GRI (Global Reporting Initiatives). Reethi Faru Resort concentra la propria strategia e le proprie iniziative di sostenibilità sulle questioni che ritiene più rilevanti per la propria attività e per i propri stakeholder. Utilizziamo il concetto di materialità per guidare gli investimenti, fornire valore ai nostri stakeholder e divulgare i nostri risultati..

## PROCESSO E APPROCCIO

Abbiamo condotto un workshop e un'analisi dettagliata per determinare le nostre principali questioni materiali, incorporando i contributi di diversi stakeholder. Di conseguenza, nella valutazione della materialità è stato incluso un elenco completo di argomenti rilevanti. Le questioni sono state valutate in base al potenziale impatto sulla nostra attività e all'importanza di ciascun argomento per i nostri stakeholder, compresa l'opinione dei nostri stakeholder esterni quali fornitori, clienti, governi e organizzazioni locali. Abbiamo anche incorporato i contributi provenienti da un'analisi dettagliata delle tendenze ESG (Environment, Social and Governance) e della rendicontazione di sostenibilità nel settore turistico.

## LA NOSTRA MATRICE DI MATERIALITÀ

La valutazione della rilevanza ha individuato le 17 questioni più importanti, riportate in una matrice che classifica ciascuna questione in base al livello di rilevanza (basso, medio e alto). L'illustrazione riportata di seguito offre una panoramica delle questioni di rilevanza media e alta. Ai fini della presente relazione, concentreremo le nostre comunicazioni sulle questioni rilevanti identificate come aventi un impatto “elevato” sulla nostra attività e un livello “elevato” di interesse da parte degli azionisti.



## OSPITI

Il Reethi Faru Resort ha integrato il coinvolgimento dei clienti e la sostenibilità in modo così profondo da renderli parte integrante della nostra strategia aziendale. Alcuni esempi di coinvolgimento dei clienti in materia di sostenibilità :

- ❖ Uno dei pilastri fondamentali del nostro marchio è rappresentato dai “viaggiatori eco-consapevoli”
- ❖ Tutti gli ospiti hanno accesso gratuito agli “Eco Tour” del resort: un tour di sensibilizzazione sulle nostre iniziative di sostenibilità e conservazione dietro le quinte
- ❖ I nostri ospiti possono partecipare alle attività del Reethi Day, come la pulizia della barriera corallina e della spiaggia, la piantumazione di alberi, la piantumazione di coralli e altri progetti sostenibili

## GOVERNO

Il Reethi Faru Resort collabora con il governo delle Maldive in vari modi. Oltre a garantire il rispetto delle normative regionali e locali, partecipiamo a numerose iniziative di sostenibilità promosse dal governo. Ad esempio :

- ❖ Partecipazione al simposio marino da parte del Ministero della Pesca delle Maldive
- ❖ Invitare la Maldives National Defense Force (MNDF) a condurre un corso di formazione sulla sicurezza antincendio per tutto il personale del resort
- ❖ Conformità alle linee guida del Piano di gestione ambientale del governo per il nostro programma di ripristino della barriera corallina

## IL TEAM

Reethi Faru Resorts considera i membri del proprio team il cuore della propria attività. Ci assicuriamo che i nostri dipendenti siano coinvolti, motivati e partecipi a tutte le nostre iniziative di sostenibilità.

- ❖ Offriamo ai nostri colleghi corsi di formazione su consapevolezza della sostenibilità, raccolta differenziata dei rifiuti, conservazione dell'ambiente marino, salute e sicurezza e molto altro ancora
- ❖ I nostri dipendenti sono al centro delle attività del Reethi Day
- ❖ Ogni dipendente può partecipare a lezioni di snorkeling per sperimentare l'ambiente che cerchiamo di proteggere il più possibile

## COMUNITÀ

- ❖ Invitare la popolazione locale sulla nostra isola (giornate di tirocinio per studenti, squadre per competizioni sportive)
- ❖ Offrire lavoro a singoli residenti e contratti di subappalto ad aziende locali
- ❖ Donare fondi ad aziende locali, gite scolastiche o eventi sociali
- ❖ Offrire escursioni alle isole vicine per sostenere la loro economia

## FORNITORI E SUBAPPALTATORI

Ove possibile, ci impegniamo a garantire l'approvvigionamento locale e a sostenere le piccole imprese locali. Miriamo inoltre ad allineare i nostri fornitori e subappaltatori alla nostra strategia di sostenibilità e a garantire catene di approvvigionamento più sostenibili con un impatto minimo sull'ambiente. Riteniamo che questo sia fondamentale, soprattutto per le aziende del settore alberghiero.



## ORGANIZZAZIONI GLOBALI

Collaboriamo e stringiamo partnership con diverse organizzazioni globali che sostengono il nostro impegno a favore della tutela dell'ambiente, in particolare nel campo della conservazione marina. Partecipiamo inoltre a eventi in cui organizzazioni leader condividono le loro conoscenze e promuovono misure congiunte di sostenibilità.

### MANTA TRUST

Organizzazione benefica con sede nel Regno Unito, costituita per coordinare le attività globali di ricerca e conservazione delle mante e delle aree marine protette. Collaboriamo e condividiamo dati con il Manta Trust per contribuire alla protezione di preziose specie di mega fauna e alla conservazione dei loro habitat nella nostra zona. La raccolta dati comprende modelli di movimento, comportamento, lesioni, avvistamenti di femmine gravide, modelli di riproduzione, ecc.



### PROGETTO OLIVE RIDLEY

Un'organizzazione che opera per proteggere le tartarughe marine e i loro habitat nell'Oceano Indiano, attraverso il salvataggio e la riabilitazione delle tartarughe marine ferite, la ricerca, l'educazione e la rimozione e il recupero delle reti fantasma dall'oceano. Condividiamo i nostri dati sulla nidificazione delle tartarughe con ORP e collaboriamo per analizzare questi dati e proteggere le nostre tartarughe.



**OLIVE RIDLEY  
PROJECT**

### PARLEY

Parley for the Oceans è un'organizzazione globale che affronta la minaccia mondiale dell'inquinamento da plastica negli oceani. Il suo obiettivo è porre fine a questa minaccia in rapida crescita attraverso la creatività, la collaborazione e l'eco-innovazione. La sua strategia consiste nell'evitare, intercettare e riprogettare (A.I.R.) la plastica presente nell'oceano. Collabora con marchi sportivi per riciclare questa plastica e trasformarla in abbigliamento e attrezzature sportive. In qualità di partner di Parley, facciamo la nostra parte per proteggere l'ambiente marino inviando i nostri rifiuti plastici differenziati all'organizzazione e riciclando in modo responsabile la plastica monouso e i materiali sintetici per essere riutilizzati.



Nell'ambito di questa partnership, Reethi Faru desidera coordinare Parley e le scuole locali per sensibilizzare l'opinione pubblica sull'importanza dello smaltimento dei rifiuti di plastica e della protezione dell'ambiente nelle comunità locali. Il nostro obiettivo è coinvolgere il maggior numero possibile di scuole e isole ed educare le loro comunità allo smaltimento sicuro e corretto dei rifiuti di plastica.



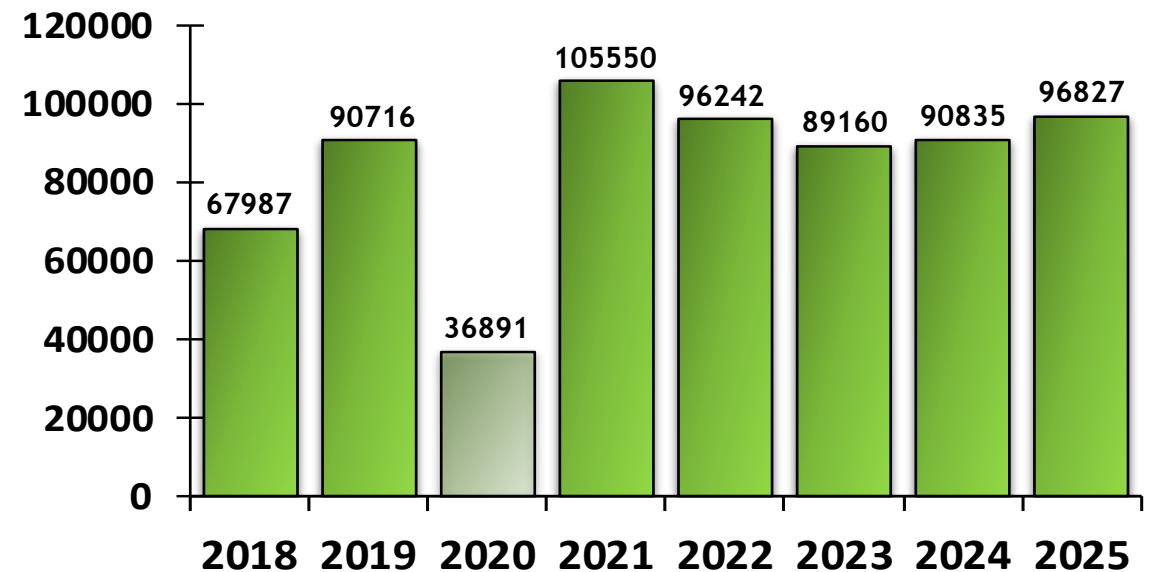
Al Reethi Faru Resort ci impegniamo a proteggere l'ambiente e ci sforziamo costantemente di ridurre l'impatto negativo delle nostre attività sull'ambiente. Sin dalla fase di costruzione e dall'apertura, abbiamo sempre cercato di rimanere al passo con gli ultimi sviluppi tecnologici.

Oltre a vari progetti tecnici dietro le quinte, cerchiamo anche di coinvolgere sempre i nostri ospiti nella protezione dell'ambiente, fornendo informazioni e presentazioni educative, nonché attività. Il nostro obiettivo è quello di andare oltre gli standard e le normative attuali e diventare uno dei principali eco-resort delle Maldive.



Dall'inizio del 2018, abbiamo registrato e confrontato le statistiche relative a diversi aspetti delle attività del nostro resort. Reethi Faru è rimasto chiuso per 6 mesi nel 2020 a causa della pandemia globale di COVID, quindi i dati del 2020 potrebbero non rappresentare accuratamente il nostro resort. Pertanto, i dati del 2020 appariranno sbiaditi nei grafici sottostanti.

### Numero di pernottamenti



Dall'apertura nel dicembre 2017, i nostri pernottamenti (somma dei pernottamenti per ospite nel nostro resort) sono aumentati. Nel 2025 abbiamo registrato un numero di pernottamenti superiore rispetto agli ultimi tre anni, ottenendo il secondo risultato più alto in termini di occupazione dall'inizio dell'attività.



La gestione energetica è alla base dei nostri sforzi in materia di sostenibilità e protezione dell'ambiente. Ci impegniamo a ridurre il nostro consumo energetico complessivo e, in particolare, il nostro utilizzo di energie non rinnovabili, migliorando la nostra efficienza energetica e valutando tutte le opportunità di utilizzo di energie rinnovabili.

Oltre ai cambiamenti tecnici, ci impegniamo anche a promuovere cambiamenti comportamentali fondamentali tra i dipendenti e gli ospiti per ridurre le nostre emissioni di carbonio.

Abbiamo oltre 3.600 pannelli fotovoltaici con una capacità totale di 1 MW (picco) sui tetti della nostra area riservata al personale e siamo in grado di generare più di un quarto della nostra energia durante le ore diurne dall'energia solare. La maggior parte dell'elettricità generata dall'energia solare viene immessa direttamente nella rete.

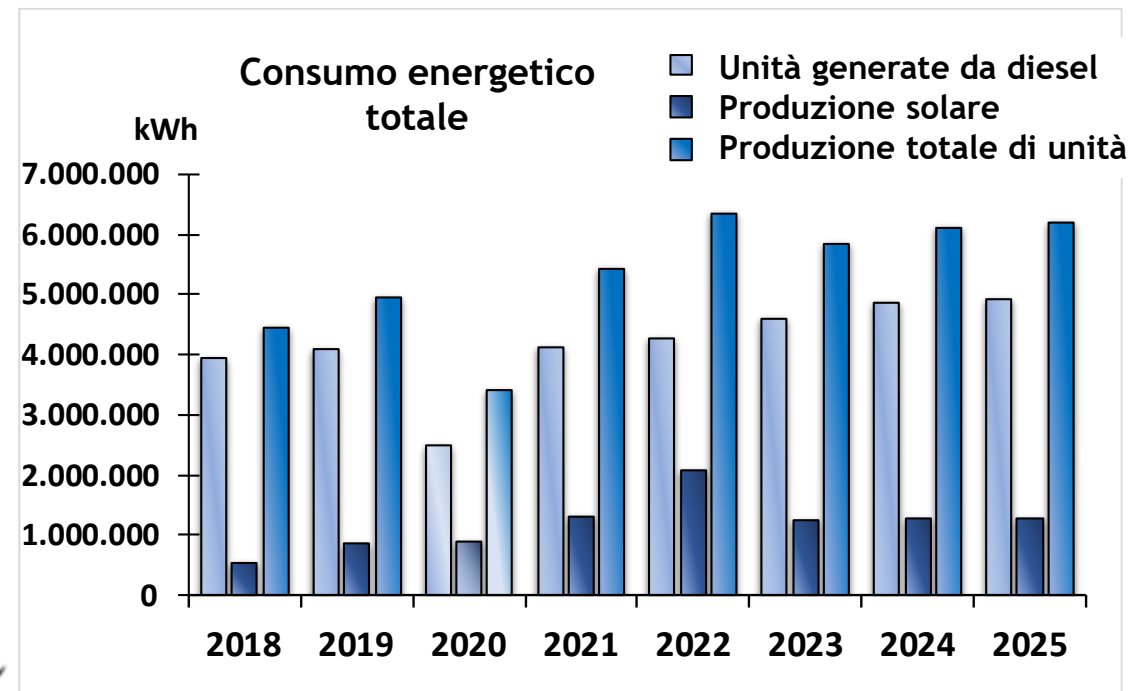
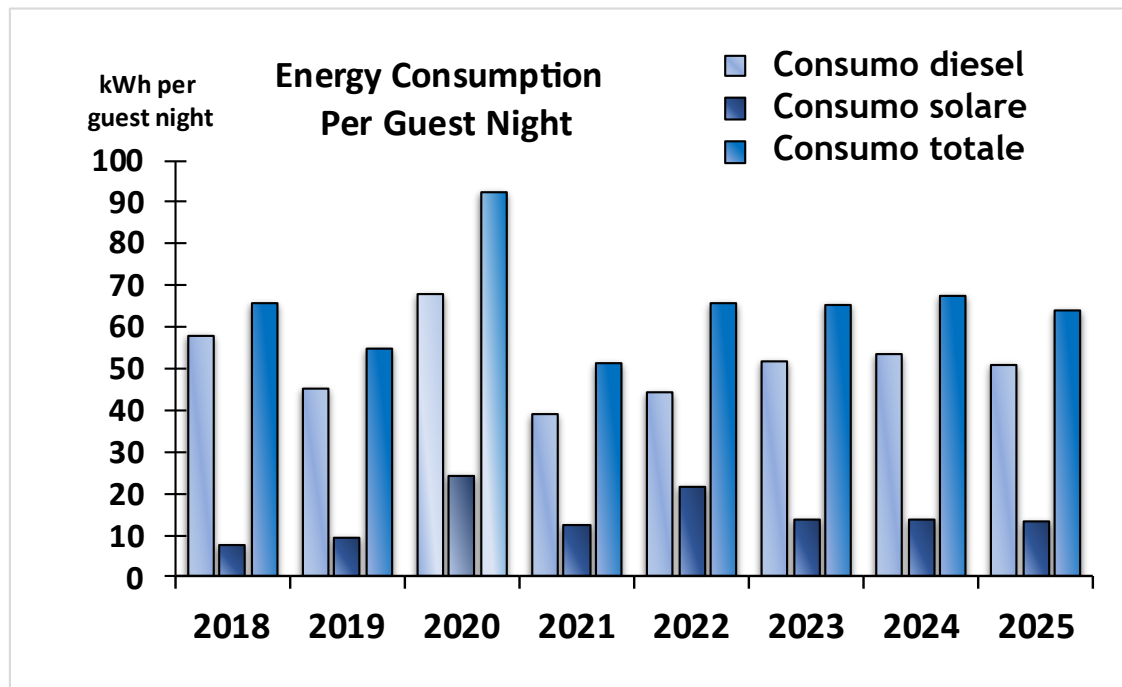
L'uso di batterie di accumulo notturno rimane discutibile dal punto di vista della sostenibilità. Vogliamo anche tenere d'occhio la fattibilità dell'utilizzo dell'energia mareomotrice e dell'energia eolica per ridurre ulteriormente il nostro impatto ambientale e le nostre emissioni di carbonio. L'elettricità rimanente necessaria viene generata da generatori diesel all'avanguardia ed efficienti dal punto di vista energetico, una fonte di energia di cui nessun resort alle Maldive può ancora fare a meno.

I generatori sono inoltre dotati di un sistema di scambiatori di calore utilizzato per generare acqua calda per l'intero resort dal calore "di scarto". L'acqua calda viene distribuita sull'isola attraverso un adeguato sistema di tubazioni per preservarne il calore durante il trasporto. Ciò consente al resort di non utilizzare caldaie elettriche o a gas. L'uso degli scambiatori di calore riduce il consumo di combustibili fossili e, di conseguenza, la nostra impronta di carbonio. Inoltre, per il trasporto dei bagagli, i servizi di consegna e i lavori di pulizia e manutenzione vengono utilizzati solo biciclette elettriche e carrelli elettrici. Questo è notevolmente più sostenibile rispetto ai buggy a benzina utilizzati in molti altri resort delle Maldive.



Sebbene il nostro consumo energetico totale nel 2025 sia paragonabile a quello degli ultimi tre anni e sia anche leggermente aumentato rispetto all'anno precedente (insieme ai tassi di occupazione), è comunque positivo notare che il consumo energetico annuale per pernottamento è diminuito per la prima volta lo scorso anno ed è ora inferiore al consumo degli ultimi tre anni. Rispetto all'anno precedente, siamo riusciti a ridurre il consumo energetico di 3,5 kWh per pernottamento. È inoltre incoraggiante che questi risparmi abbiano portato in gran parte a una riduzione del consumo di gasolio, poiché l'elettricità prodotta dall'impianto solare è rimasta piuttosto costante.

A seguito dell'ampliamento dei nostri pannelli solari, dal 2021 abbiamo registrato una produzione di energia solare relativamente costante e la quantità di energia solare generata è quindi paragonabile a quella degli ultimi 2 anni. Con 1.270.000 kWh di energia solare prodotta nel 2025, siamo riusciti a risparmiare circa 363.830 litri di gasolio. Il risparmio di 363.830 litri di gasolio significa che nel 2025 siamo riusciti a evitare circa 964 tonnellate di emissioni di CO<sub>2</sub>. Il costante aumento del consumo totale di elettricità è quindi attribuibile all'aumento dei tassi di occupazione, ma siamo riusciti a contrastarlo con successo grazie alle nostre misure e abbiamo così potuto ridurre il consumo per pernottamento.



Poiché il nostro resort è situato su un'isola isolata senza acqua potabile naturale né altre fonti di approvvigionamento idrico ufficiali, dobbiamo produrre la nostra acqua. Per ridurre al minimo il nostro impatto sull'ambiente, cerchiamo di importare la minima quantità d'acqua possibile e quindi utilizziamo acqua di mare desalinizzata trattata come nostra fonte primaria. In passato disponevamo di quattro impianti di osmosi inversa dotati di un meccanismo di recupero energetico che riduce l'energia necessaria per il processo di desalinizzazione. In base alle nostre esigenze idriche e ai lavori di manutenzione, all'inizio del 2021 abbiamo installato un nuovo impianto di osmosi inversa con una capacità di 300 metri cubi al giorno. Tre dei nostri vecchi impianti di osmosi inversa hanno ora una capacità di 150 metri cubi al giorno e possediamo un impianto più piccolo (per l'acqua potabile) con una capacità totale di 50 metri cubi al giorno. Insieme forniscono l'acqua utilizzata per tutti gli usi domestici e per la nostra acqua potabile chiamata "Reethi Fen".

Consideriamo quindi l'acqua una risorsa preziosa e ci sforziamo di ottimizzarne il consumo ove possibile. Abbiamo intrapreso varie iniziative, come i sistemi a doppio scarico o gli aeratori sui rubinetti, per ridurre drasticamente il consumo di acqua. Abbiamo anche modificato le nostre abitudini di lavaggio e continueremo a promuovere cambiamenti comportamentali tra gli ospiti e i dipendenti per risparmiare acqua.

Dato che il nostro resort si trova su una isola isolata, le nostre acque reflue vengono trattate biologicamente direttamente sull'isola all'interno di un impianto di depurazione all'avanguardia. L'acqua riciclata viene riutilizzata per l'irrigazione delle piante utilizzando un sistema di irrigazione a goccia.



Rispetto al consumo energetico, un aumento dell'occupazione delle camere e del numero di ospiti non comporta una riduzione del consumo idrico, poiché i tempi di lavaggio e doccia aumentano con ogni ospite in più. Ciononostante, dal 2018 siamo riusciti a ridurre il nostro consumo idrico per notte per ospite grazie alla formazione del personale e degli ospiti, alla sensibilizzazione ambientale e a un'efficace gestione delle risorse idriche. Abbiamo intrapreso diverse iniziative, come l'installazione di sistemi a doppio scarico e aeratori sui rubinetti. Inoltre, chiediamo agli ospiti di riutilizzare gli asciugamani e le lenzuola.

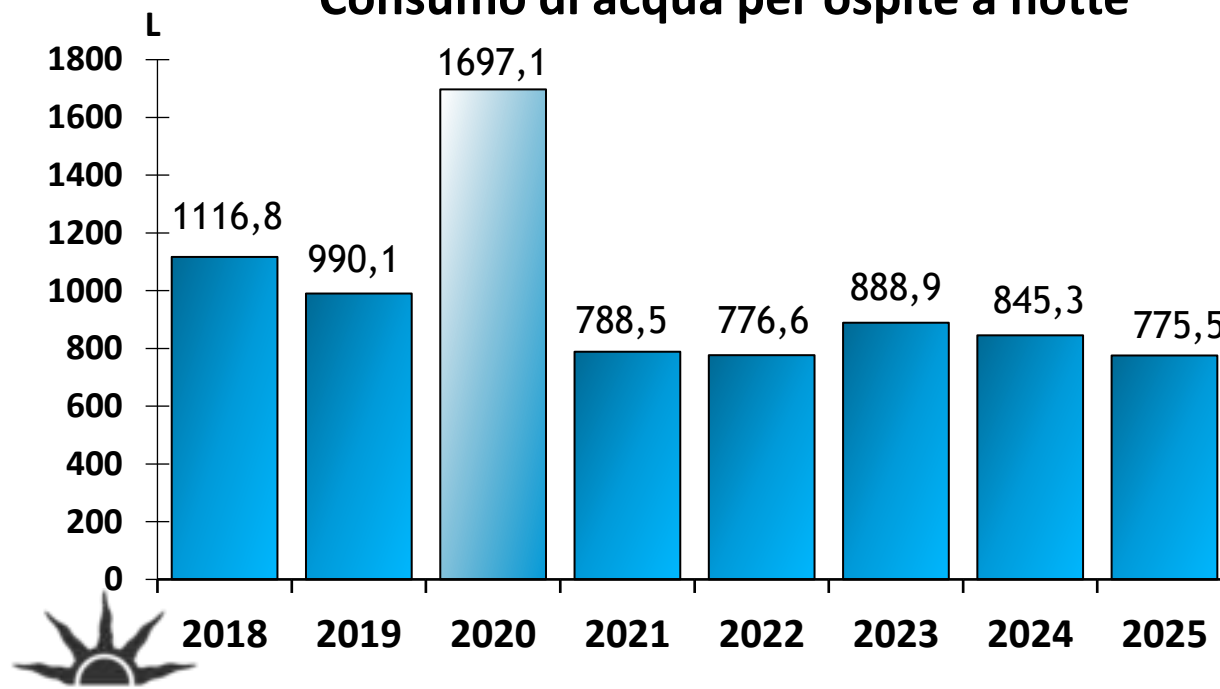
Dopo che nel 2023 il nostro consumo idrico per pernottamento è stato significativamente superiore rispetto agli anni precedenti, negli anni successivi ci siamo concentrati maggiormente sul risparmio idrico e siamo quindi riusciti a ridurre il nostro consumo idrico per pernottamento nonostante il costante aumento dell'occupazione del resort. Mentre nel 2024 abbiamo utilizzato complessivamente 2.475 chilolitri di acqua in meno rispetto al 2023, nel 2025 siamo riusciti a ridurre nuovamente il consumo di acqua di 1.693 litri, pari a 70 litri per pernottamento. Nonostante il successo ottenuto nel risparmio idrico, vediamo ancora un grande potenziale per ridurre ulteriormente il nostro consumo di acqua attraverso la formazione continua dei dipendenti e l'aiuto dei dipendenti e degli ospiti.

## CONSUMO DI ACQUA NEL 2025

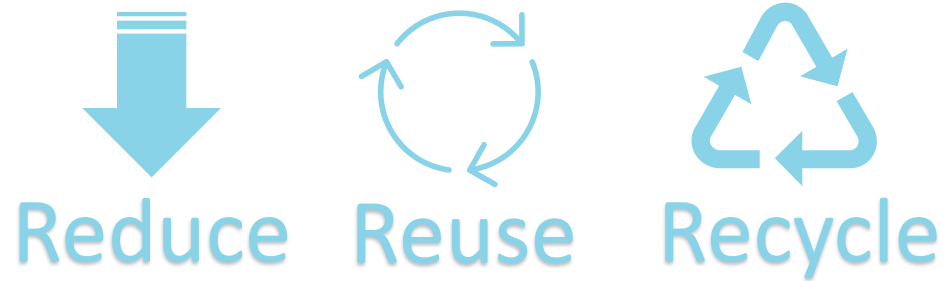


75090 KL

## Consumo di acqua per ospite a notte



Il Reethi Faru Resort si impegna a ridurre al minimo i rifiuti generati dalle nostre attività e il loro impatto sull'ambiente. Abbiamo un piano speciale di raccolta differenziata dei rifiuti sulla nostra isola, che ci consente di riciclare il più possibile i nostri rifiuti secondo la nostra filosofia: ridurre, riutilizzare, riciclare.



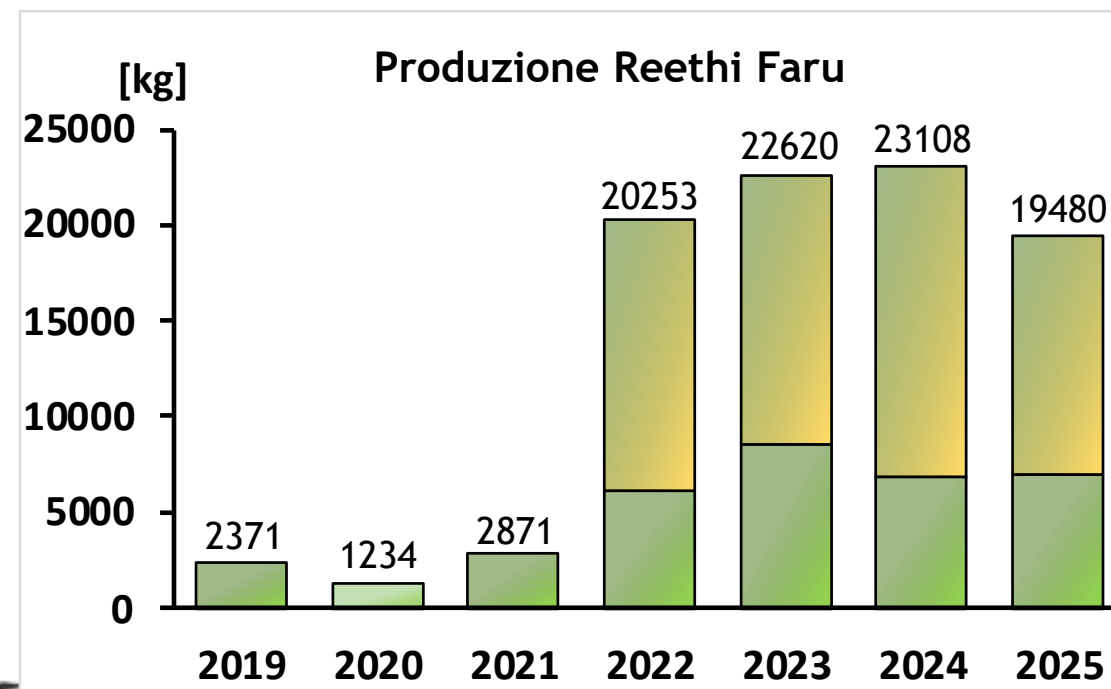
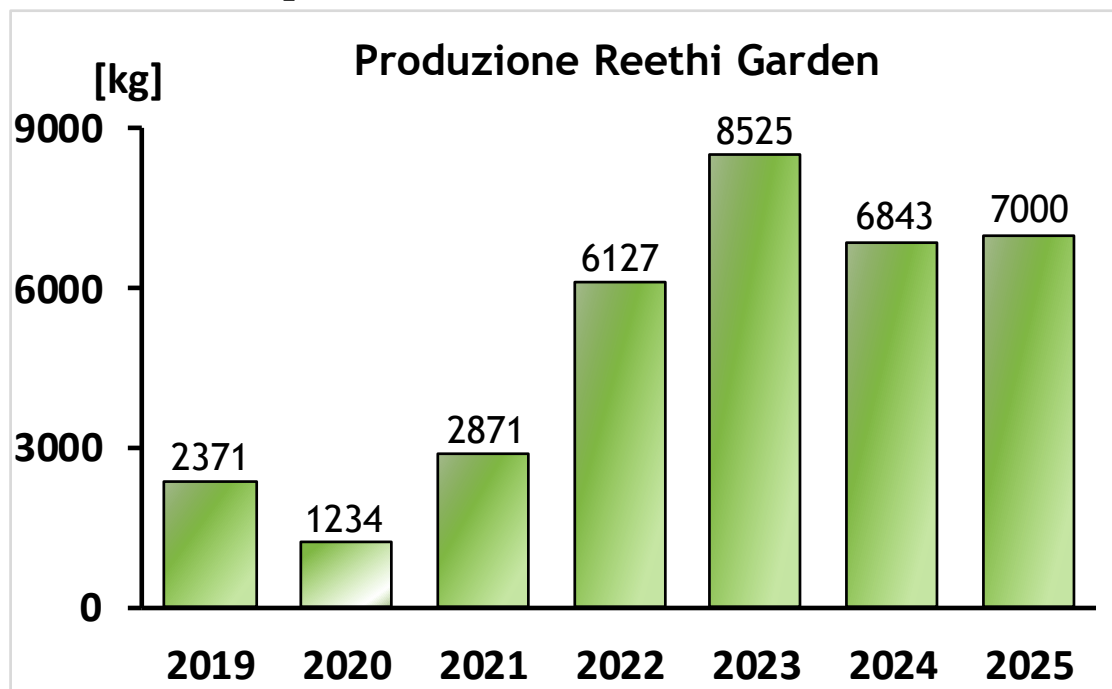
I rifiuti alimentari generati nel resort vengono immessi nel nostro impianto di biogas interno e quindi riciclati. Il biogas così ottenuto viene utilizzato per riscaldare l'acqua e cucinare nella cucina del personale, riducendo la necessità di utilizzare il tradizionale gas da cucina non rinnovabile. Inoltre, i rifiuti di vetro possono essere frantumati e riciclati nel nostro impianto di lavorazione del vetro e possono essere utilizzati come aggregati o spediti per essere riutilizzati.

La plastica rimane il problema ambientale più grande e di più lunga durata. Pertanto, cerchiamo il più possibile di fare a meno di tutta la plastica monouso e siamo passati dalle bottiglie di plastica alle lattine o al vetro. Smaltiremo la plastica necessaria che utilizziamo in collaborazione con l'organizzazione "Parley for the Oceans" e quindi la ricicleremo invece di rischiare di inquinare il nostro ecosistema marino.



Coltiviamo frutta e verdura per ridurre la quantità di alimenti importati. Questo ci permette di ridurre la nostra impronta di carbonio, senza contare che i prodotti freschi hanno un sapore molto migliore! Coltiviamo oltre 40 tipi diversi di piante commestibili, erbe aromatiche e spezie e cerchiamo di aumentare la resa ogni anno. Per farlo, utilizziamo il nostro Reethi Garden, i nostri sistemi idroponici e qualsiasi spazio disponibile nell'area riservata al personale che sia adatto alla coltivazione. Poiché la nostra isola era un tempo una piantagione di cocco, disponiamo di una grande foresta di palme che ci permette di coprire tutto il nostro fabbisogno di cocco. Questo ci evita il trasporto pesante di noci di cocco sulla nostra isola e quindi comporta un ulteriore risparmio di CO<sub>2</sub>.

All'inizio del 2019 abbiamo iniziato a coltivare frutta e verdura sulla nostra isola e dal 2022 abbiamo ampliato attivamente questa attività. Dal 2022 è stata inclusa anche la raccolta delle noci di cocco (barre gialle). Dal 2019 siamo riusciti ad aumentare la produzione del nostro orto da 2.371 kg a 7.000 kg all'anno. Ciò significa che il raccolto dell'orto di quest'anno, escluse le noci di cocco, è stato leggermente superiore a quello dell'anno scorso. Con le noci di cocco (diagramma a destra), il raccolto totale è diminuito rispetto agli ultimi quattro anni. Sono stati raccolti in totale 12.480 kg di noci di cocco, che vengono consumate fresche o essiccate nei ristoranti e nei bar.



## IDROPONICA

I sistemi idroponici consentono di coltivare piante senza terra e presentano diversi vantaggi ambientali rispetto ai metodi di giardinaggio tradizionali. In questo sistema, le piante selezionate vengono coltivate utilizzando acqua, sostanze nutritive e un substrato di coltivazione come roccia, pietre o spugne. Al Reethi Faru Resort utilizziamo questo sistema per coltivare erbe aromatiche, in particolare menta, prezzemolo, basilico, ipomea e diverse varietà di lattuga. Alcuni dei sottoprodotti del nostro impianto di biogas (residui di fermentazione e liquidi) possono essere utilizzati come fertilizzanti.



## AZIENDA AGRICOLA DI FUNGHI

Per testare nuove strategie di coltivazione sostenibile, disponiamo anche di una piccola struttura per la coltivazione di funghi ostrica. Il resort coltiva tre tipi di funghi ostrica in un ambiente a temperatura controllata. Il progetto di coltivazione dei funghi, con un ciclo di raccolta di un mese, è un esempio di come sia possibile una produzione alimentare sostenibile anche in ambienti difficili. Abbiamo anche in programma di ampliare la nostra varietà di funghi sperimentando altre specie per sviluppare ulteriormente la nostra offerta culinaria sostenibile.



## PRINCIPALI QUESTIONI AMBIENTALI

L'inquinamento delle barriere coralline e delle isole causato dalla plastica e da altri rifiuti rappresenta una minaccia devastante per la vita marina e le barriere coralline di tutto il mondo. Gli effetti combinati dei cambiamenti climatici, dell'innalzamento del livello del mare e delle correnti monsoniche biennali stanno causando un aumento allarmante dell'erosione delle spiagge, con un drastico cambiamento delle linee costiere ogni anno.

Il riscaldamento globale e l'aumento della temperatura dell'acqua causano regolarmente una significativa mortalità dei coralli. Quando la temperatura dell'acqua marina è superiore alla norma per un periodo di tempo prolungato, i coralli soffrono di stress termico. Le alte temperature interrompono la simbiosi tra i coralli e le microalghe (zooxantelle) che vivono nei loro tessuti. Sotto stress termico, le alghe producono molecole che danneggiano sia le alghe stesse che i coralli. In risposta, i coralli espellono i loro partner simbiotici per ridurre al minimo il danno e quindi appaiono bianchi, cioè sbiancati. Anche se questo aiuta le cellule dei coralli nel breve termine, nel lungo termine le danneggia, poiché le microalghe coprono fino al 90% del fabbisogno energetico dei coralli attraverso la fotosintesi.

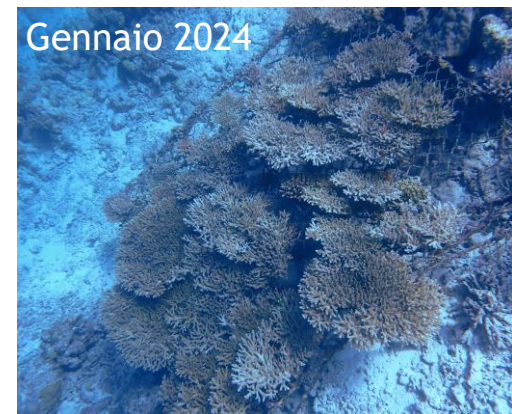
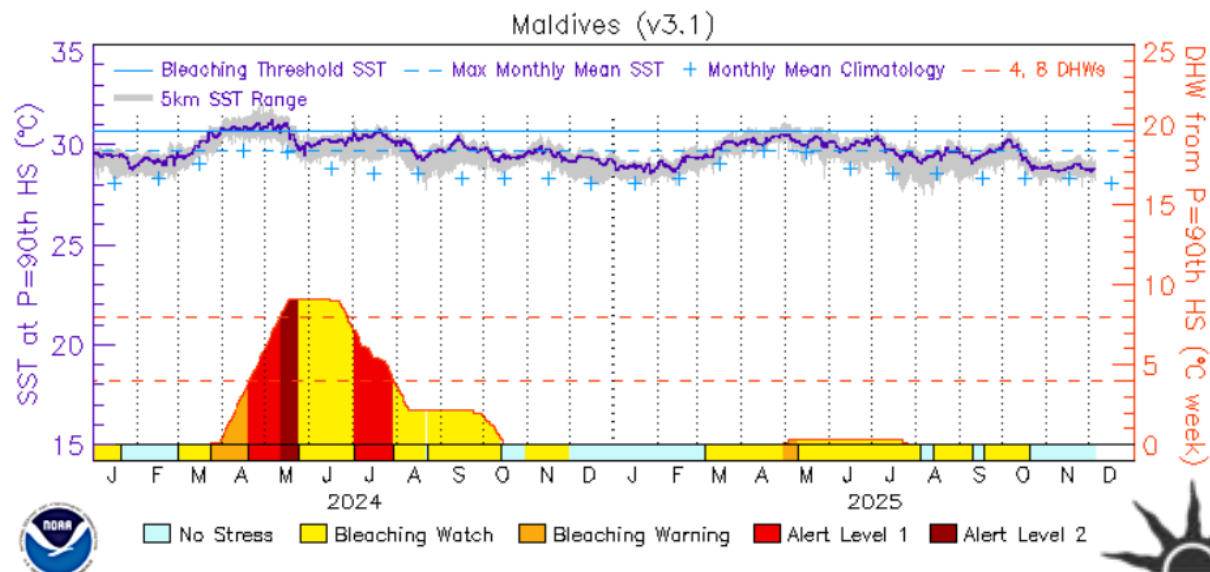
I cambiamenti climatici e il riscaldamento degli oceani rappresentano attualmente la minaccia più grave per le barriere coralline e per il 25% di tutta la vita marina che dipende da esse per la sopravvivenza. Non è difficile immaginare il grave impatto negativo che un completo collasso delle barriere coralline avrà sulla biodiversità globale, sulla gestione della pesca e sul turismo. Ecco perché abbiamo fatto nostra missione proteggere, preservare e ricostruire il nostro ecosistema "house reef".



Il primo grave episodio di sbiancamento dei coralli alle Maldive è stato registrato nel 1998 e, con l'aumento delle temperature oceaniche globali che hanno raggiunto livelli record a causa della crisi climatica, gli intervalli tra un episodio e l'altro si sono ridotti nel corso degli anni. Il più grande evento di sbiancamento dei coralli registrato alle Maldive si è verificato nel 2016 e le barriere coralline della nazione hanno trascorso gli ultimi otto anni adattandosi alla resilienza e riprendendosi dalla perdita. Secondo il rapporto di studio pubblicato dal Maldives Maritime Research Institute (MMRI), l'evento di sbiancamento di massa del 2016 ha colpito il 73% di tutti i coralli del paese.

Il fenomeno El Niño del 2023-2024 è stato uno dei più intensi eventi di oscillazione meridionale El Niño della storia e ha causato disastri naturali in tutto il mondo. L'epidemia è stata dichiarata dall'Organizzazione meteorologica mondiale (OMM) il 4 luglio 2023. A seconda della zona, si sono verificati vari effetti meteorologici che si sono manifestati sotto forma di siccità, forti piogge, incendi boschivi, ondate di calore, cicloni tropicali, inondazioni e cambiamenti nei modelli dei venti. Nel 2024, alle Maldive si è verificato un altro evento di sbiancamento di massa dei coralli.

## Sbiancamento dei coralli alle Maldive durante la stagione 2024



La serie di immagini a destra mostra una delle nostre strutture coralline, poco dopo la coltivazione nel gennaio 2022, che due anni dopo era cresciuta fino a diventare una bellissima barriera corallina e che nel 2024 è stata quasi completamente sbiancata dal fenomeno El Niño. Poco tempo dopo, il 90% dei coralli su questa griglia era morto e abbiamo dovuto ripiantare la struttura nell'ottobre 2024.

A causa dell'El Niño 2023-2024, molti coralli della nostra barriera corallina sono morti. Il genere *Acropora* nelle acque poco profonde della barriera corallina superiore è stato particolarmente colpito. Ma anche alcune colonie più profonde fino a 20 m sono state colpite da questo sbiancamento dei coralli. Le *Acropora* sono più sensibili alle temperature calde poiché investono la loro energia principale nella crescita e quindi non hanno riserve energetiche per un eventuale sbiancamento dei coralli. I coralli massicci, invece, crescono molto più lentamente, immagazzinano parte della loro energia e possono quindi sopravvivere a periodi di stress più lunghi senza subire danni gravi e vivere delle loro riserve.

## RIPRISTINO DELLA BARRIERA CORALLINA

Il nostro biologo marino residente guida il programma di ripristino e riabilitazione della barriera corallina a Reethi Faru. L'obiettivo principale è quello di migliorare la salute, l'abbondanza e la biodiversità delle specie coralline e di altre specie che vivono nella barriera corallina attraverso la piantumazione di frammenti di corallo su barriere coralline artificiali e vivai. L'obiettivo secondario è quello di educare gli ospiti e il personale sulle minacce alle barriere coralline e su come possono cambiare il loro stile di vita per proteggere meglio questo prezioso ecosistema.

A causa dell'El Niño 2023-2024, anche alcuni coralli dei vivai sono morti, motivo per cui quelli rimasti (circa 500) sono stati trapiantati prematuramente per fare spazio a un nuovo vivaio. A tal fine, sono stati selezionati frammenti di coralli sopravvissuti all'El Niño sulla nostra barriera corallina, al fine di essere il più possibile certi che questi e la loro riproduzione saranno altrettanto resistenti alle future temperature dell'acqua calda. Già nell'agosto 2024 abbiamo piantato circa 2000 nuovi frammenti di corallo (immagini in alto), che hanno continuato a crescere bene durante l'ultimo anno (immagini in basso).

Un buon segno delle condizioni generali della nostra barriera corallina è la popolazione relativamente numerosa di squali e i loro numerosi piccoli nelle acque poco profonde, così come la presenza di grandi cernie, tartarughe, aquile di mare e razze, il cui numero aumenta di anno in anno. Attualmente quattro tartarughe vivono in modo permanente sulla nostra barriera corallina.

## VIVAI ROPE



## PIANTAGIONE DI CORALLI CON GLI OSPITI

Oltre alle nostre attività di ripristino e riabilitazione delle barriere coralline a Reethi Faru, cerchiamo di educare i nostri ospiti e quindi offriamo regolarmente attività di piantumazione di coralli sulla spiaggia, in modo che persone di tutte le età e anche chi non sa nuotare possano partecipare.

Il biologo marino insegna agli ospiti quali sono le principali minacce agli ecosistemi delle barriere coralline e li coinvolge nei progetti di ripristino delle barriere. Il metodo più comune di ripristino delle barriere consiste nel piantare coralli su telai metallici, che alla fine creano una “barriera artificiale”. Questo metodo è facile da insegnare agli ospiti ed è molto efficace per una crescita rapida.

Ciò ci ha permesso di recuperare circa 1500 frammenti di corallo rotti dalla barriera corallina negli ultimi 2 anni e di dare loro una seconda possibilità di crescere su una struttura solida. Queste strutture metalliche sono collocate in 4 diverse aree della barriera corallina per determinare a lungo termine quale posizione induce il comportamento di crescita più rapido e migliore.



L'anno scorso abbiamo posizionato sott'acqua delle strutture metalliche alternative più grandi a forma di manta e tartaruga, al fine di piantare più coralli su un'area più ampia e a profondità maggiori. Sia i subacquei che gli amanti dello snorkeling possono osservare queste sculture sul lato nord della nostra isola, a una profondità di circa 8-10 metri.



## BARRIERE CORALLINE ARTIFICIALI



Tra ottobre 2022 e maggio 2023, abbiamo avuto regolarmente tartarughe marine verdi - *Chelonia mydas* - che nidificavano nel nostro resort. Di conseguenza, abbiamo dovuto richiedere un permesso speciale per la nidificazione delle tartarughe marine all'Agenzia per la protezione dell'ambiente (EPA) al fine di condurre il nostro programma di conservazione delle tartarughe. Questo permesso consente ai biologi marini di proteggere i nidi delle tartarughe, raccogliere dati, condurre ricerche ed eseguire scavi dei nidi secondo le norme dell'Olive Ridley Project (ORP). Questi dati sono stati registrati e condivisi con l'ORP ed è stata presentata una relazione annuale con i risultati. È stato un periodo estremamente emozionante per gli ospiti e il personale del resort. Siamo riusciti a sensibilizzare molte persone sulle specie di tartarughe in via di estinzione e a ottenere ancora molto sostegno per i progetti di conservazione in corso.

Da allora abbiamo mantenuto la nostra autorizzazione, anche se nel 2024 non sono stati trovati altri nidi di tartarughe. Tuttavia, nell'aprile 2025, un unico nido di tartaruga embricata (*Eretmochelys imbricata*) è stato trovato nella parte sud-occidentale della nostra isola.



## INCIDETE IL VOSTRO SOUVENIR PERSONALIZZATO!

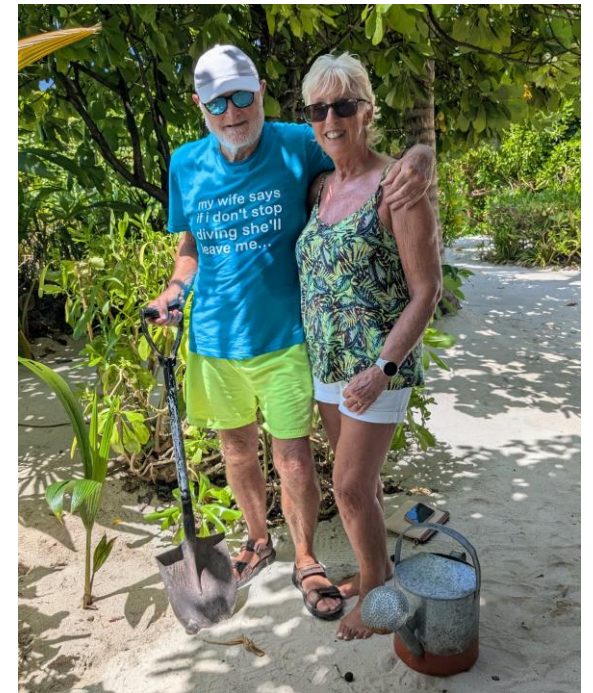
Nell'ambito delle nostre iniziative di riciclaggio, dal 2025 offriamo corsi di incisione su vetro che consentono agli ospiti di creare souvenir personalizzati da portare a casa. Tagliamo e lucidiamo bottiglie di vetro vuote che altrimenti finirebbero nella spazzatura per realizzare vasi, bicchieri e, ad esempio, vasi per piante. Nell'ambito dei nostri corsi di incisione, offriamo ai nostri ospiti la possibilità di inciderli o decorarli con vari motivi. Ogni bottiglia di vetro a cui viene dato un nuovo scopo è importante e, allo stesso tempo, una in meno da buttare via.



## PIANTUMAZIONE DI ALBERI

Offriamo attività rispettose dell'ambiente, come la piantumazione di palme, per incoraggiare le persone a ridurre la loro impronta di carbonio e lasciare un ricordo indelebile del loro soggiorno a Reethi Faru. Le persone amano partecipare ai nostri progetti di conservazione e riceviamo molto sostegno da persone di tutte le età, provenienze e nazionalità che desiderano contribuire a preservare e proteggere il nostro pianeta. Piantare palme è un ottimo modo per gli ospiti di immergersi nella natura e contribuire alla protezione dell'ambiente locale, partecipando al "Progetto 5 milioni di alberi", a cui Reethi Faru aderisce dal 2025!

Gli ospiti hanno piantato un totale di 100 palme nel 2025!



Ogni mese organizziamo un “Reethi Day” (traduzione: Giornata della Bellezza) in cui celebriamo le date chiave per la conservazione dell'ambiente e sensibilizziamo l'opinione pubblica su minacce quali l'inquinamento da plastica, il degrado degli habitat e il cambiamento climatico. In queste giornate, il personale e gli ospiti collaborano per partecipare a varie iniziative di sostenibilità a favore dell'ambiente locale. È un modo divertente per coinvolgere tutti e dare il nostro contributo al pianeta, educando al contempo le persone sulle questioni ambientali fondamentali.

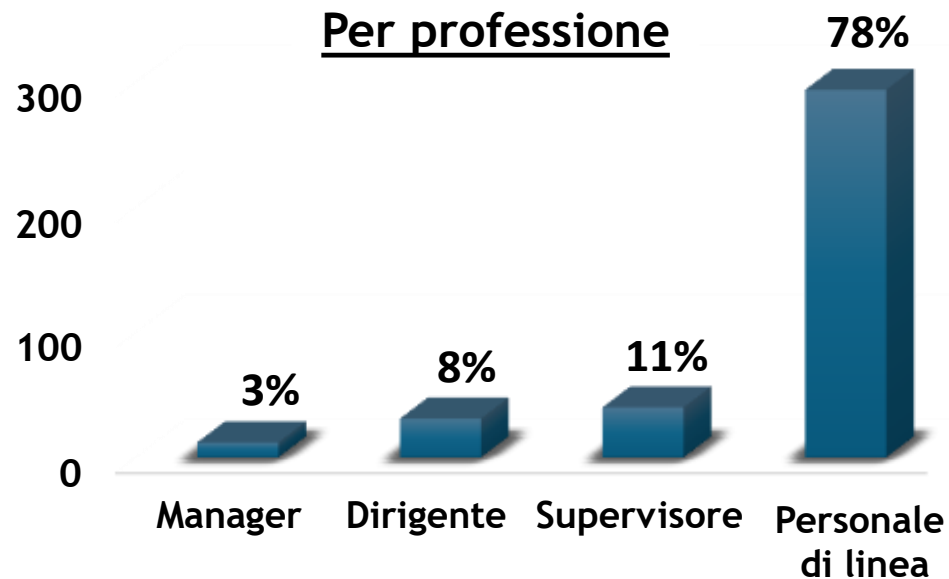
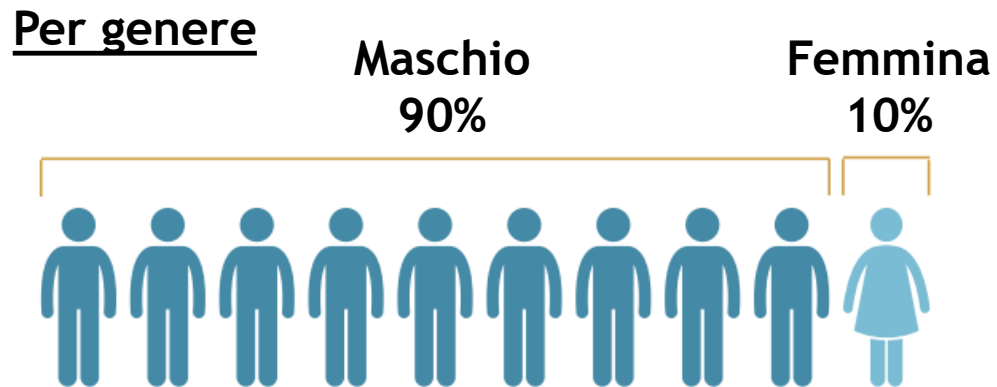
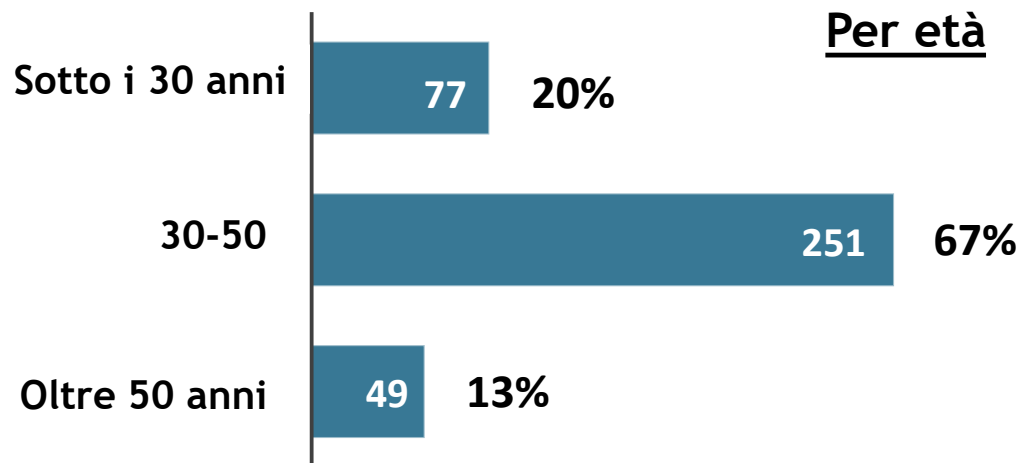
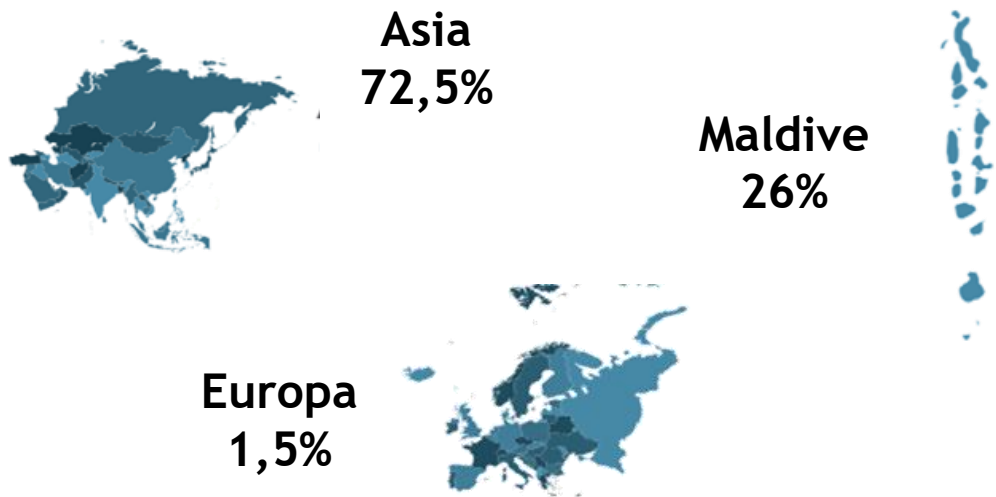
## PULIZIA DELLE ISOLE

Organizziamo gite in barca alle isole disabitate locali per rimuovere il maggior numero possibile di rifiuti. Questo contribuisce a ridurre la minaccia dell'inquinamento da plastica per organismi marini preziosi come le tartarughe marine, consentendo al contempo agli ospiti e al personale di rendersi conto di persona della gravità della crisi della plastica in nazioni oceaniche come le Maldive. Smistiamo i rifiuti raccolti sulla nostra isola e li smaltiamo in modo adeguato.

it's a  
Reethi  
Day!



Al Reethi Faru Resort, i nostri dipendenti e il nostro personale sono fondamentali per il successo della nostra organizzazione. Nel dicembre 2025 avevamo un totale di 377 dipendenti. Di seguito è riportata la distribuzione del personale, calcolata per il mese di dicembre 2025.



Il Reethi Faru Resort ha sempre creduto che il successo di un'azienda e il miglioramento continuo dei nostri servizi e standard siano strettamente legati al benessere e alla crescita dei nostri dipendenti, della comunità locale e di tutti gli altri soggetti con cui interagiamo. Coinvolgiamo costantemente i nostri dipendenti nelle nostre attività (anche ambientali) e ci assicuriamo che siano soddisfatti. Offriamo a tutti i nostri dipendenti benefici quali consulenza e cure mediche, assicurazione sanitaria o, ad esempio, il Maldives Retirement Pension Scheme (MRPS) per i dipendenti locali. Inoltre, organizziamo competizioni interdipartimentali e inter-resort per mantenere i nostri dipendenti coinvolti e motivati. Disponiamo anche di campi da pallavolo e calcetto interni e di una palestra a disposizione di tutti i dipendenti per favorire l'equilibrio tra vita lavorativa e vita privata.

## DIPENDENTE DEL MESE E DIPENDENTE DELL'ANNO

Ogni mese, i responsabili dei reparti selezionano il Dipendente del mese in base alle prestazioni lavorative, all'atteggiamento e alla collaborazione con gli altri dipendenti e la direzione. Inoltre, due dipendenti vengono scelti come “Cuore della casa” e “Fronte della casa” e ricevono un premio in denaro. Alla fine di ogni anno viene selezionato in modo simile il Dipendente dell'anno.

## PRATICHE LAVORATIVE E DIRITTI UMANI

Rispettiamo i diritti fondamentali di tutte le persone e ci impegniamo a trattare con rispetto i nostri dipendenti e le comunità circostanti. Aderiamo agli standard etici, ai diritti umani e alle pratiche lavorative eque e garantiamo il rispetto delle leggi locali e delle normative governative applicabili nelle nostre attività. Abbiamo una procedura di reclamo per valutare e affrontare eventuali violazioni percepite dei diritti umani o degli standard delle pratiche lavorative. Non ricorriamo al lavoro minorile o al lavoro forzato di alcun tipo e ci impegniamo a eliminare qualsiasi rischio o violazione lungo tutta la nostra catena del valore. Il nostro approccio in tal senso è delineato nella nostra Politica di protezione dei minori.

## DIPENDENTE DELL'ANNO 2025

Nome: Subin Thanaselvan  
Nazionalità: indiana  
Reparto: Front Office  
Dipendente dal: 04/2021



Ci impegniamo per un miglioramento continuo proteggendo la salute e la sicurezza dei nostri dipendenti e delle parti interessate. Seguiamo le norme di sicurezza del Ministero e partecipiamo due volte all'anno alle verifiche del Ministero del Turismo delle Maldive per monitorare le nostre prestazioni. Il responsabile della sicurezza è responsabile delle misure di sicurezza in tutta l'isola e una squadra di pattuglia monitora tutti i potenziali rischi 24 ore su 24.

Inoltre, durante tutto l'anno forniamo formazione sulle procedure di sicurezza al personale. Ciò include la formazione antincendio, l'addestramento all'uso dei salvagenti e il primo soccorso. Anche la salute e il benessere dei dipendenti sono una priorità per noi. Abbiamo istituito il Comitato sportivo RFR per promuovere la salute della forza lavoro, motivando attivamente i dipendenti a partecipare ad attività sportive e ricreative. I membri del comitato sono nominati dai capi reparto e sono rappresentanti dei singoli reparti.



## DIVERSITÀ, PARI OPPORTUNITÀ E NON DISCRIMINAZIONE

Ci impegniamo a garantire un ambiente di lavoro libero da molestie e discriminazioni. Ci concentriamo sulla promozione della diversità e delle pari opportunità ed evitiamo qualsiasi forma di discriminazione basata su razza, religione, sesso o età in tutte le nostre attività. Il Reethi Faru Resort si impegna inoltre a eliminare le molestie sessuali sul posto di lavoro. Le dipendenti donne del nostro resort hanno la possibilità di alloggiare insieme in un unico blocco riservato al personale e di vivere separate dai dipendenti uomini. Il nostro approccio in tal senso è delineato nella nostra specifica Politica sulle molestie sessuali. Riteniamo che sia responsabilità di ogni dipendente e volontario garantire che l'isola sia libera da molestie di qualsiasi tipo.



Crediamo nello sviluppo dei nostri dipendenti e nella creazione di un ambiente di lavoro stimolante. Nell'ultimo anno abbiamo offerto al nostro personale numerose ore di formazione su una vasta gamma di argomenti. Alcuni di essi sono :

- Sostenibilità
- Diritti umani
- Protezione dei minori
- Prevenzione delle molestie sessuali
- Non discriminazione
- Gestione sicura delle sostanze pericolose e chimiche
- Sostegno alla comunità e alla cultura locale
- Altre politiche importanti

## PROGRAMMA DI SENSIBILIZZAZIONE AMBIENTALE PER IL PERSONALE

Vengono organizzati regolarmente corsi di formazione per il personale al fine di sensibilizzarlo sull'importanza della sostenibilità ambientale e della conservazione dell'ambiente marino. Il programma include corsi su vari argomenti ambientali, come la raccolta differenziata e la gestione dei rifiuti, per i quali il personale partecipa alla pulizia delle isole deserte. Include anche corsi sugli ecosistemi delle barriere coralline, sulla nostra barriera corallina, sulle iniziative di conservazione e informazioni sugli animali marini. Abbiamo quindi iniziato a offrire lezioni di snorkeling e attività per tutto il personale interessato sulla nostra barriera corallina. Crediamo che l'impegno che tutti mettono nella protezione dell'ambiente aumenterà vedendo la bellezza dei coralli e dei pesci sott'acqua. Nel 2025, 77 dipendenti hanno partecipato a escursioni di snorkeling e siamo stati anche in grado di organizzare due gite in barca per i nostri dipendenti per fare snorkeling con le mante (e uno squalo balena).



La governance è un approccio dall'alto verso il basso: la direzione stabilisce le pratiche e forma i dipendenti dei propri reparti in materia di sostenibilità. La sostenibilità è una componente fondamentale della nostra strategia aziendale e una parte essenziale di tutti i processi di gestione. La direzione segue le linee guida stabilite dalla legislazione locale, dalla politica del resort e dal responsabile della sostenibilità. Ogni dipendente deve rispettare tutte le regole per garantire che le politiche aziendali proteggano l'intero team. A ciò segue la formazione e l'istruzione di tutti i dipendenti e subappaltatori.

Per mantenere aggiornato il nostro personale e i nostri dipendenti, organizziamo “riunioni verdi” in cui ogni responsabile di reparto viene informato sui nostri progressi in materia ambientale e condivide queste informazioni con i propri colleghi. In questo modo, ogni reparto dovrebbe essere a conoscenza delle nostre iniziative e rispondere correttamente alle domande degli ospiti. Inoltre, offriamo sessioni di formazione al personale su diversi argomenti, tra cui primo soccorso, protezione dei minori o sostenibilità.

## I NOSTRI FORNITORI E LA POLITICA DI ACQUISTO LOCALE

È fondamentale lavorare a stretto contatto con i nostri fornitori e promuovere una catena di approvvigionamento sostenibile. Ci impegniamo ad acquistare i nostri prodotti da fornitori sostenibili, ove possibile, in particolare quelli che utilizzano il minor quantitativo possibile di imballaggi in plastica e che hanno un programma di sostenibilità visibile al pubblico. I dettagli sul nostro approccio a una catena di approvvigionamento sostenibile sono disponibili nella nostra Politica di acquisto locale e sostenibile. Ci impegniamo costantemente per approvvigionarci localmente e sostenere i nostri fornitori. In linea con la nostra politica, garantiamo che la nostra frutta e verdura possa essere coltivata alle Maldive e che il nostro pesce provenga da fonti locali. Preferiremo sempre i fornitori di servizi locali rispetto a quelli stranieri per servizi generali come la formazione sulla sicurezza antincendio o i servizi di riparazione. Utilizziamo circa il 60-65% del nostro budget di acquisto per beni e servizi locali.



Nel nostro ultimo rapporto sulla sostenibilità, abbiamo voluto concentrarci maggiormente sui metodi di conservazione praticabili e sulle iniziative di sostenibilità, e abbiamo elaborato un piano biennale incentrato sui seguenti obiettivi :

- **Ridurre il consumo di energia e acqua sensibilizzando gli ospiti e soprattutto il personale sulle strategie di risparmio energetico e idrico e sui cambiamenti dello stile di vita.**
- **Trapianto di oltre 2000 colonie di coralli aggiuntive dai tre vivai alla barriera corallina della struttura (previsto per il 2025), nonché su telai metallici con gli ospiti.**
- **Coinvolgere il personale nella protezione delle nostre barriere coralline attraverso sessioni didattiche di snorkeling.**
- **Mantenere o aumentare la quantità di frutta e verdura prodotta localmente.**
- **Maggiore attenzione alle operazioni mensili di pulizia dell'isola e ai Reethi Days. L'obiettivo è quello di ottenere un numero maggiore di partecipanti da ogni reparto.**
- **Maggiore attenzione alle nostre emissioni di CO2 e alla riduzione dei prodotti ad alta emissione.**



Abbiamo ridotto con successo il consumo di acqua ed energia per notte ospite.



Dopo El Niño nel 2024, sono stati piantati circa 2000 nuovi coralli.



80 dipendenti hanno partecipato a tour guidati di snorkeling, 65 in più rispetto all'anno scorso.



Mentre i raccolti di ortaggi sono aumentati, quelli di cocco sono diminuiti.



Solo 17 dipendenti hanno partecipato alle attività del nostro Reethi Day.

Sommario:

Sulla base della valutazione degli obiettivi dell'anno precedente, modificheremo gli obiettivi per i prossimi due anni e ci concentreremo maggiormente sui miglioramenti che non sono stati ancora pienamente raggiunti.

■ Raggiunto

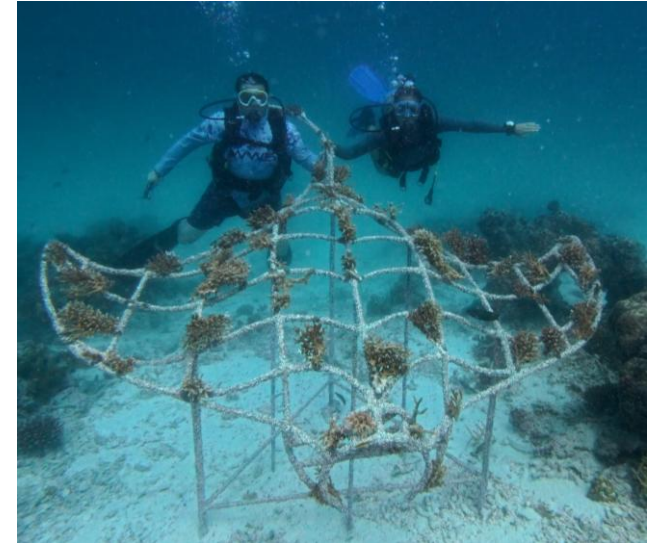
■ Sulla strada giusta

■ Nessun miglioramento evidente



Sulla base della valutazione degli obiettivi dell'anno precedente, modificheremo quelli per i prossimi due anni e ci concentreremo maggiormente sui miglioramenti che non sono stati ancora raggiunti. Nei prossimi due anni l'attenzione sarà quindi nuovamente rivolta alla riduzione del consumo di energia e acqua e allo sviluppo della barriera corallina dopo la stagione di El Niño.

- **Ulteriore riduzione del consumo di energia e acqua** attraverso la sensibilizzazione degli ospiti e, soprattutto, del personale sulle strategie di risparmio energetico e idrico e sui cambiamenti dello stile di vita.
- **Definizione di nuovi metodi di coltivazione dei coralli e costruzione di barriere coralline artificiali.**
- Maggiore coinvolgimento dei dipendenti nella protezione delle nostre barriere coralline, con l'aiuto di lezioni ed escursioni didattiche di snorkeling e delle attività del Reethi Day.
- Mantenimento o aumento della quantità di frutta e verdura prodotta localmente.
- **Ampliamento dei nostri progetti di riciclaggio.**
- **Aumento delle sessioni di formazione e delle opportunità di formazione per i nostri dipendenti.**
- Maggiore attenzione alle emissioni di CO2 e alla riduzione dei prodotti ad alta emissione.



A Reethi Faru ci impegniamo a proteggere l'ambiente marino e le specie preziose che lo popolano. Intendiamo adottare misure quotidiane per migliorare le nostre attività e garantire che la sostenibilità sia al centro delle nostre decisioni.





**Politica  
ambientale**



**Politica in materia  
di salute e  
sicurezza sul lavoro**



**Politica di  
garanzia della  
qualità**



**Politica di  
sostenibilità**



**Politica in materia di  
abusi sessuali e  
molestie**



**Protezione dei  
minori**



**Politica  
anticorruzione**



**Politica sulla  
prevenzione di tutte le  
forme di sfruttamento**



**Politica di  
responsabilità  
sociale d'impresa**



**Politica di acquisto  
locale e sostenibile**



**Guida all'ospitalità  
responsabile**



**Guida per l'ospite  
responsabile**



**Bilancio di Sostenibilità  
2025**